



Proiect cofinanțat din Fondul Social European
Programul Operațional Capital Uman 2014 – 2020
Axa prioritară 4: Incluziunea socială și combaterea sărăciei
Titlul proiectului: "Rețeaua întreprinderilor de economie socială pentru dezvoltarea Regiunii Nord-Est - R.I.E.S. "
POCU/449/4/16/128512

Beneficiar: Asociația CLARA
Partener: Asociația Biosilva



ries CENTRUL DE SUSȚINERE A ECONOMIEI SOCIALE ȘI A ANTREPRENORIALULUI LOCAL

Proiect cofinanțat din Fondul Social European prin
Programul Operațional Capital Uman 2014 - 2020
Axa prioritară 4: Incluziunea socială și combaterea sărăciei
Titlul proiectului: "Rețeaua întreprinderilor de economie socială
pentru dezvoltarea Regiunii Nord-Est - R.I.E.S. "
POCU/449/4/16/128512

Editorul materialului: Asociația Biosilva

Data publicării: 17 august 2022

Conținutul acestui material nu reprezintă în mod obligatoriu
poziția oficială a Uniunii Europene sau a Guvernului României.

Date de contact

Coordonator activități
Grădinaru Florin

Telefon 0740 899 417

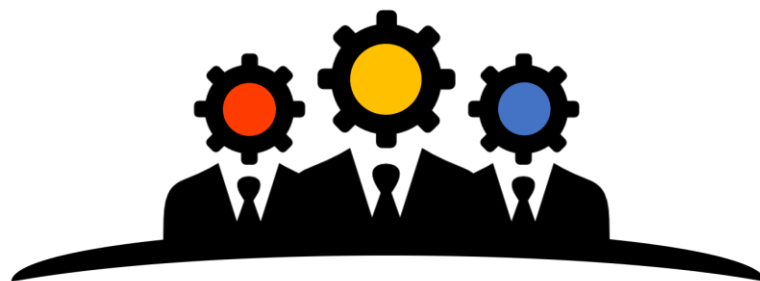
Locație
Căminul Cultural din Comuna
Mitocu Dragomirnei
Județul Suceava

www.ries.ro



motorul dezvoltării locale

ries
REȚEAUA ÎNȚEPRINDERILOR
DE ECONOMIE SOCIALĂ - NE
ries



CENTRUL DE SUSȚINERE A ECONOMIEI SOCIALE
ȘI AL ANTREPRENORIALULUI LOCAL



instrumente de susținere a economiei sociale

CENTRUL DE SUSȚINERE A ECONOMIEI SOCIALE ȘI A ANTREPRENORIATULUI LOCAL

- **resurse pentru structuri de economie socială**
promovare | studii și cercetări | consultanță | conectare la rețele de sprijin
- **sprijin pentru antreprenori locali**
consiliere pentru resurse umane, marketing, dezvoltarea de produse și servicii
- **facilitarea unor programe de formare pentru antreprenori și angajați**
- **oportunitatea finanțării de proiecte din fonduri nerambursabile**
- **platformă de tip magazin online dedicat economiei sociale**
acces gratuit la o platformă de vânzare a produselor și serviciilor antreprenorilor din domeniul economiei sociale
- **târguri cu vânzare directă și evenimente de promovare**
organizarea de târguri cu acces gratuit pentru vânzarea directă a produselor și serviciilor



21 STRUCTURI DE ECONOMIE SOCIALĂ

înființate prin proiectul "Rețeaua întreprinderilor de economie socială pentru dezvoltarea Regiunii Nord-Est - R.I.E.S. " POCU/449/4/16/128512

Obiectivul general al proiectului constă în sprijinirea integrării pe piața muncii a persoanelor provenite din grupuri vulnerabile contribuind la dezvoltarea antreprenoriatului social al Regiunii de Nord-Est prin creșterea competențelor manageriale și antreprenoriale pentru un număr de 120 de persoane și înființarea a 21 de întreprinderi sociale.



economia socială

soluție inovativă pentru o dezvoltare sustenabilă

Principiile economiei sociale

- prioritate acordată individului și obiectivelor sociale față de creșterea profitului;
- solidaritate și responsabilitate colectivă;
- convergența dintre interesele membrilor asociați și interesul general și/sau interesele unei colectivități;
- control democratic al membrilor, exercitat asupra activităților desfășurate;
- caracter voluntar și liber al asocierii în formele de organizare specifice domeniului economiei sociale;
- personalitate juridică distinctă, autonomie de gestiune și independență față de autoritățile publice;
- alocarea celei mai mari părți a profitului/excedentului financiar pentru atingerea obiectivelor de interes general, ale unei colectivități sau în interesul personal nepatrimonial al membrilor.

În România, **economia socială** este reglementată prin Legea Nr. 219/2015 și reprezintă ansamblul activităților organizate independent de sectorul public, al căror scop este să servească interesul general, interesele unei colectivități și/sau interesele personale nepatrimoniale, prin creșterea gradului de ocupare a persoanelor aparținând grupului vulnerabil și/sau producerea și furnizarea de bunuri, prestarea de servicii și/sau execuția de lucrări.

Obiectivele economiei sociale

- consolidarea coeziunii economice și sociale;
- ocuparea forței de muncă;
- dezvoltarea serviciilor sociale.

Întreprinderea socială

orice persoană juridică de drept privat care desfășoară activități în domeniul economiei sociale, care deține un atestat de întreprindere socială și respectă principiile economiei sociale.

Atestatul de întreprindere socială

se acordă acelor întreprinderi sociale care respectă următoarele criterii:

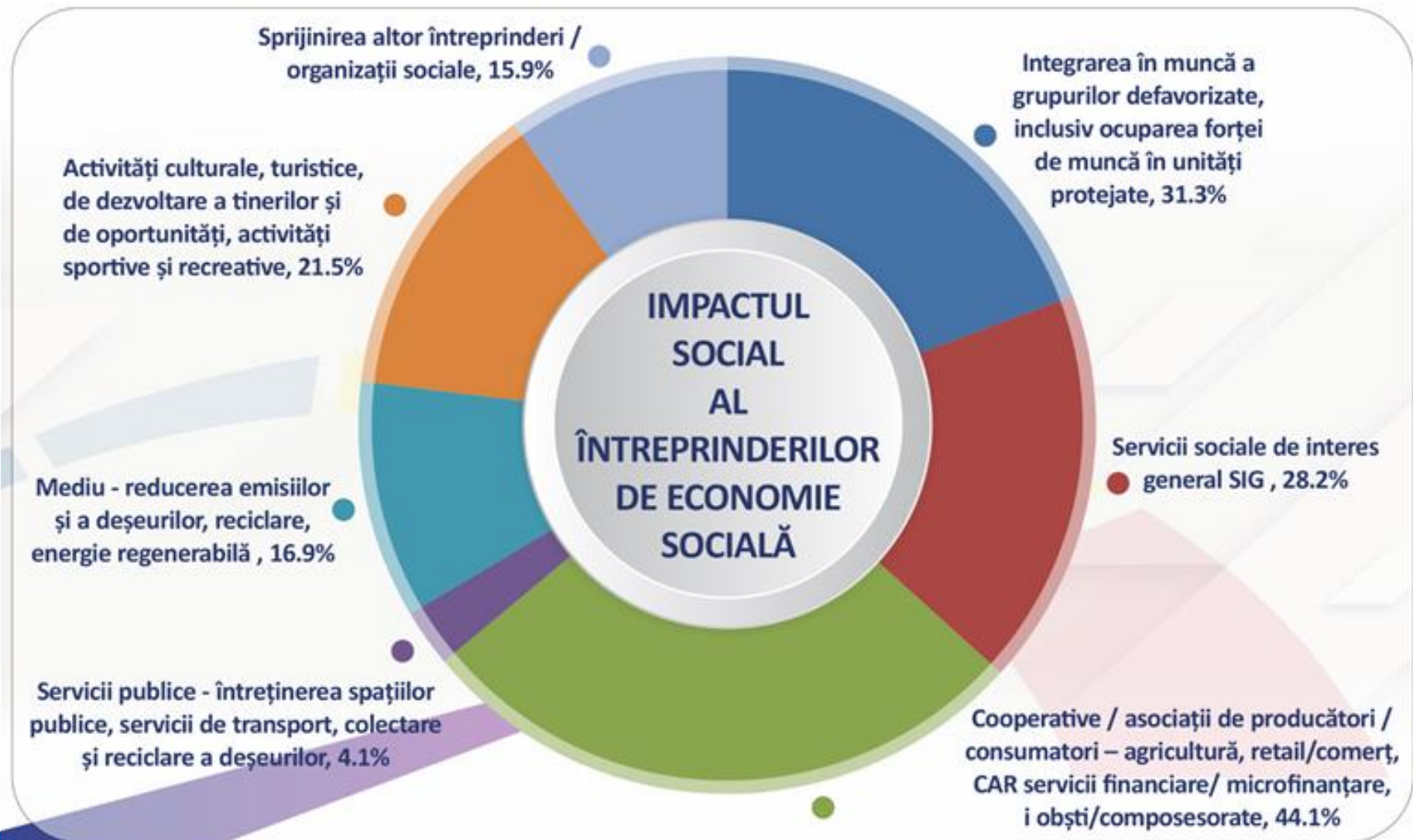
1. acționează în scop social și/sau în interesul general al comunității;
2. alocă minimum 90% din profitul realizat scopului social și rezervei statutare;
3. se obligă să transmită bunurile rămase în urma lichidării către una sau mai multe întreprinderi sociale;
4. aplică principiul echității sociale față de angajați, asigurând niveluri de salarizare echitabile, între care nu pot exista diferențe care să depășească raportul de 1 la 8.

Tipuri de activități în economia socială

1. producerea de bunuri, prestarea de servicii și/sau execuția de lucrări care contribuie la bunăstarea comunității sau a membrilor acesteia;
2. promovarea, cu prioritate, a unor activități care pot genera sau asigura locuri de muncă pentru încadrarea persoanelor aparținând grupului vulnerabil;
3. dezvoltarea unor programe de formare profesională dedicate persoanelor din grupul vulnerabil;
4. dezvoltarea serviciilor sociale pentru creșterea capacității de inserție pe piața muncii a persoanelor din grupul vulnerabil.

economia socială

performanță economică cu impact social semnificativ



economia socială

argumente pentru dezvoltarea comunităților

ECONOMIA SOCIALĂ ÎN UE

2.8

milioane
întreprinderi
și organizații

13.6

milioane
locuri de
muncă

8%

din PIB-ul
UE

ECONOMIA SOCIALĂ ÎN ROMÂNIA

1.642

întreprinderi
sociale

45

întreprinderi
sociale de
inserție

5.302

ONG-uri cu
activitate
economică

Economia socială sau „al III-lea sector”

s-a dezvoltat din necesitatea de a găsi soluții noi, inovatoare la unele probleme sociale, economice sau de mediu ale comunităților și pentru satisfacerea nevoilor membrilor comunității care sunt ignorate sau insuficient acoperite de sectorul public sau privat.

O societate modernă și civilizată are în atenție grija pentru grupurile vulnerabile.

Economia socială contribuie în mod sustenabil la dezvoltarea comunităților locale prin crearea de locuri de muncă pentru grupuri vulnerabile, dezavantajate și care se confruntă cu excluziunea pe piața forței de muncă, cât și prin producția de bunuri și servicii în interesul publicului. Aceasta reprezintă o oportunitate pentru societate în a consolida un dialog și a lua acțiuni sustenabile pentru o societate incluzivă în care cetățenii, indiferent de gradul de vulnerabilitate, trăiesc o viață bună și demnă.

A nu pune accent pe integrarea socio-economică a grupurilor vulnerabile reprezintă un cost prea mare pentru economie și societate în ansamblul ei, pe care România nu îl poate susține în acest moment.



“SES” - Sustinere Economică și Socială pentru persoane vulnerabile

economia socială

oportunitate pentru noi antreprenori

România are un potențial de creștere și de diseminare a modelului întreprinderilor sociale subexploatat, ceea ce poate fi o decizie înțeleaptă pentru oricare antreprenor să se orienteze către acest sector.

Surse de finanțare - pentru economia socială

Strângerea de fonduri și finanțarea participativă

Există un interes în creșterea al persoanelor fizice de a investi în inițiative de economie socială, în special la nivel de comunitate. Astfel de investiții pot fi facilitate de platformele de finanțare participativă - există câteva astfel de inițiative în România, dar insuficient dezvoltate pe partea de investiții sociale efective și nu doar donații.

Alte mijloace pot fi emiterea de obligațiuni sau obligațiuni cooperatiste - prevăzute și în legislația cooperatistă românească, dar nefolosite în prezent.

Fonduri de investiții sociale

Comisia Europeană constată că din ce în ce mai mulți investitori sunt interesați de angajarea unor obiective sociale și nu se mai limitează la urmărirea profitului financiar. Așel, în multe țări din lume și din Uniunea Europeană, a luat naștere o piață a investițiilor sociale, constituită, în parte, din fonduri de investiții care vizează întreprinderile sociale. În acest sens la nivelul UE s-a adoptat în 2013 un Regulament privind fondurile europene de antreprenoriat social nr. 346/2013 care definește cu exactitate organismele de plasament colectiv care se pot califica drept fonduri de antreprenoriat social - fonduri care intenționează să investească cel puțin 70 % din totalul aporturilor lor de capital și din capitalul lor angajat nevărsat în asel de întreprinderi.

395 milioane EUR
pentru antreprenoriat și
economie socială, în România,
prin noul Program Educație și
Ocupare (PEO) 2021-2027

6.877

locuri de muncă ar urma să fie create
prin măsurile de antreprenoriat

peste **250.000 de adulți** și
peste **279.000 de tineri** vor fi implicați
în programe de formare pentru a accede
pe piața muncii.

Dacă vrei să înființezi o întreprindere socială, apelează la **CENTRUL DE
SUSȚINERE A ECONOMIEI SOCIALE ȘI A ANTREPRENORIATULUI LOCAL**